

MINISTÈRE DE L'ÉDUCATION, DU LOISIR ET DU SPORT
DIRECTION DE LA FORMATION GÉNÉRALE DES JEUNES
MATERNELLE 4 ANS À TEMPS PLEIN EN MILIEU DÉFAVORISÉ
10 ET 24 MARS 2014



Parler aux parents, oui, mais, comment?

Serge J. Larivée

Professeur

Université de Montréal

Université 
de Montréal

Plan de la présentation

1. La communication école-famille
2. Les attentes des parents et des enseignants
3. Quelques principes de base d'une communication école-famille efficace
4. Des pistes d'intervention
5. Conclusion
6. Références et ressources

1. La communication école-famille

1. La communication école-famille

- **La communication école-famille** est une dimension spécifique de la **collaboration école-famille** et des **relations école-famille-communauté** :
 - Il est difficile de séparer complètement ces différentes dimensions.
- **Les relations école-famille-communauté** :
 - **La collaboration école-famille ou école-famille-communauté**
 - **La communication école-famille**
 - **À la maternelle 4 ans ou 5 ans**
 - **À la maternelle 4 ans temps plein en milieu défavorisé**
- **À la maternelle, la communication école-famille est particulièrement importante** :
 - Début de la scolarisation
 - L'âge de l'enfant
 - Pour établir des relations harmonieuses et positives à moyen et long terme

1. La communication école-famille (*Suite*)

- **La qualité de la communication école-famille** est importante, car elle influence directement les **perceptions des parents** à l'égard de l'école et des enseignants.
- **Des recherches montrent que...**
 - les parents qui ont **confiance en l'enseignant s'impliquent davantage** dans le cheminement scolaire de leur enfant (Rimm-Kaufman et Pianta, 2005);
 - les parents qui vivent des **relations difficiles avec l'école communiquent moins** et **s'impliquent moins** dans le suivi scolaire de leur enfant (Lamb-Parker *et al.*, 2001);
 - les parents **perçoivent plus positivement l'école** lorsque les enseignants et l'école **communiquent avec eux** (Elman, 1999);
 - la **communication école-famille favorise la collaboration et la participation des parents** avec l'école et elle devrait être particulièrement priorisée auprès des **parents d'enfants vulnérables** (McWayne, Hampton, Fantuzzo, Cohen et Sekino, 2004).

1. La communication école-famille (*Suite*)

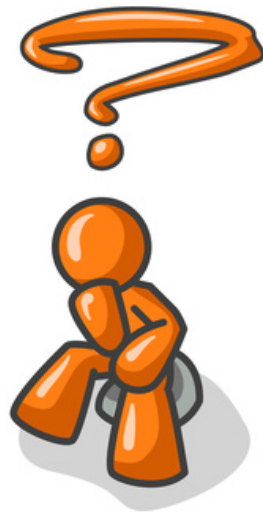
- Cependant, **plusieurs obstacles nuisent** à la communication, notamment...
 - **les enseignants** : **manque de temps, manque de compétences** ou **faible sentiment de compétence** à travailler avec les parents, surtout en raison d'un **manque de formation**.
 - **les parents** : **perceptions différentes de leur rôle éducatif, faible sentiment de compétence, conditions de vie** (structures familiales, horaires de travail, activités culturelles ou de loisir, etc.), **manque de temps**, d'où la problématique de la **conciliation travail-famille**, mais aussi celle de la **conciliation école-famille**.



2. Les attentes des parents et des enseignants

2. Les attentes des parents et des enseignants

- Quelles sont les attentes des enseignants à l'égard de la collaboration ou de la communication avec les parents?
- Quelles sont les attentes des parents à l'égard de la collaboration ou de la communication avec les enseignants?



2. Les attentes des parents et des enseignants (*Suite*)

- D'une manière générale, **les enseignants souhaitent que les parents...**
 - **répondent** à leur message;
 - **parlent positivement** de l'école à leur enfant;
 - fournissent le **matériel nécessaire** à leur enfant;
 - **assistent aux rencontres** (rencontre en début d'année, remise du bulletin...).
- Plus spécifiquement, **les enseignants souhaitent...**
 - **que les parents reconnaissent leur travail**;
 - **que les parents s'occupent du suivi scolaire** de leur enfant (comme eux s'y attendent);
 - que les parents **les soutiennent**.



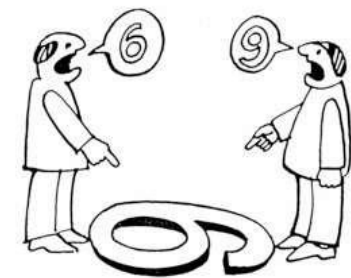
2. Les attentes des parents et des enseignants (Suite)

- D'une manière générale, **les parents souhaitent** que les enseignants...
 - **aiment** leur enfant;
 - offrent un **environnement** qui favorise les **apprentissages** ou le **développement** de leur enfant;
 - répondent aux **attentes et besoins** de leur enfant;
 - répondent à leurs **attentes et besoins**.
- Plus spécifiquement, **les parents souhaitent...**
 - **être rassurés** sur le bien-être, le comportement, les apprentissages ou le développement de leur enfant;
 - **être guidés** afin de bien suivre et encadrer leur enfant à la maison, en matière de comportement, d'apprentissage ou de développement.



2. Les attentes des parents et des enseignants (*Suite*)

- **Les attentes des parents** et des enseignants lors des communications orientent la discussion, influencent l'interprétation et la qualité des relations.
- **La qualité de la communication est aussi influencée par les objectifs visés qui peuvent varier selon les types de rencontres.**
 - Rencontre d'information collective en début d'année.
 - Rencontres pour la remise du bulletin.
 - Rencontres personnelles sur rendez-vous.
 - Rencontres informelles au quotidien.
 - Rencontres dans le cadre des activités d'un comité, etc.



3. Quelques principes de base d'une communication école-famille efficace

3. Quelques principes de base d'une communication école-famille efficace

- La communication école-famille (ou enseignant-parent, direction-parent ou personnels scolaires-parents), c'est...
 - une **relation interpersonnelle**,
 - entre **deux (ou plusieurs) personnes**,
 - qui ont des buts, des attentes, des **perceptions diverses**,
 - mais qui ont minimalement **un point commun : l'enfant/élève.**



3. Quelques principes de base d'une communication école-famille efficace (*Suite*)

- La communication enseignant-parent est d'abord une question d'**attitudes** :
 - **Être réellement intéressé à communiquer** avec le parent et le manifester;
 - **Être respectueux et ouvert** à l'autre, à ses différences et particularités;
 - **Être confiant et faire confiance.**



3. Quelques principes de base d'une communication école-famille efficace (*Suite*)

Selon Gervais (1995), **les attitudes à privilégier** pour favoriser la **collaboration** avec les parents sont les suivantes :

- « - Être accueillant, ouvert et respectueux.
- Être souple et compréhensif envers les parents.
- Être attentif aux modèles éducatifs (attentes, valeurs) et aux modes de communication à utiliser avec eux.
- Être à l'écoute des parents.
- Être franc et honnête.
- Éviter de culpabiliser les parents.
- Être ouvert aux suggestions des parents.
- Être positif envers l'enfant et envers le parent.
- Être capable de se prémunir contre les réactions émotives d'un parent, savoir les interpréter.
- Être exigeant, tenace et persévérant, même si les parents ne semblent pas intéressés. Changer plutôt de stratégie ou de mode de communication.
- Avoir le souci de les motiver et de les encourager.
- Être proactif dans la communication.
- Favoriser la réciprocité dans l'apprentissage. » (p. 27)

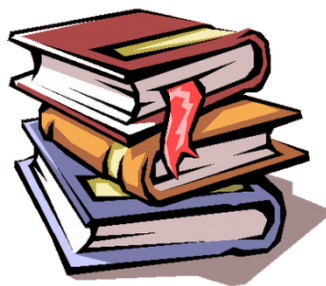
3. Quelques principes de base d'une communication école-famille efficace (*Suite*)

- La communication enseignant-parent est aussi une question d'**habiletés** :
 - Habileté à **écouter**.
 - Habileté à **s'exprimer clairement**.
 - Habileté à **entrer en relation**.
 - Habileté à **résoudre des conflits**.



3. Quelques principes de base d'une communication école-famille efficace (*Suite*)

- La communication enseignant-parent est aussi une question de **connaissances**
 - **Se connaître** : ses forces, ses limites, ses valeurs, ses préjugés...
 - **Connaître l'enfant** : ses caractéristiques, ses goûts, ses intérêts, ses forces, ses défis...
 - **Connaître le parent** : son statut familial, sa trajectoire familiale, son rapport à l'école, ses forces, ses défis, ses réalités...
 - **Connaître le contexte** (éducatif, social, culturel, économique) dans lequel vit l'enfant et sa famille...
 - **Connaître sa profession** (le développement de l'enfant, le programme éducatif...).



3. Quelques principes de base d'une communication école-famille efficace (*Suite*)

- **Quatre principes généraux à respecter lors des communications**
 1. **Respecter le parent.**
 2. **Écouter le parent.**
 3. **Mettre l'accent sur les faits.**
 4. **Soutenir, stimuler ou confronter (non pas affronter) le parent.**



3. Quelques principes de base d'une communication école-famille efficace (*Suite*)

- Miser sur une **communication bidirectionnelle**.
- Éviter l'utilisation d'un **jargon éducatif professionnel**.
- Lorsqu'il y a un **conflit réel ou potentiel**, collaborer et communiquer avec le parent selon une **approche sans perdants**.



3. Quelques principes de base d'une communication école-famille efficace (*Suite*)

D'une manière générale lors d'une rencontre avec les parents...

- présenter clairement vos intentions aux parents;
- parler tout au plus 50 % du temps;
- manifester de l'attention aux deux parents;
- respecter les émotions des parents;
- vérifier vos informations et vos perceptions;
- voir les enfants comme le prolongement des parents;
- rappeler aux parents que nous travaillons dans un même but et que nous aimons le même enfant;
- faire appel à votre créativité, à votre intuition et à vos aptitudes relationnelles.

3. Quelques principes de base d'une communication école-famille efficace (*Suite*)

Attention!

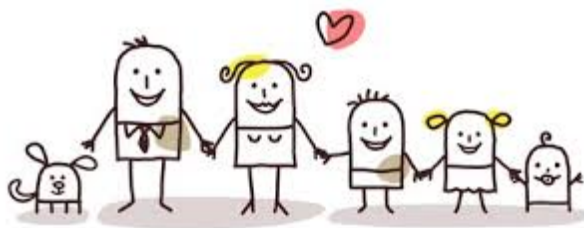
- Les jugements et commentaires négatifs sur les parents ou l'enfant peuvent **bloquer** la communication.
- Les commentaires **positifs exagérés** peuvent semer la confusion.
- Miser sur une **résolution constructive** des situations problématiques.
- Départager ce qui est **possible de changer** de ce qui ne l'est pas.
- Déterminer ce que chacun peut faire (parent, enseignant, enfant), **les responsabilités et les limites**.
- Inciter les parents à porter un **jugement** sur la situation ou la décision.

3. Quelques principes de base d'une communication école-famille efficace (*Suite*)

- Se rappeler que...
 - s'entretenir avec les parents est une tâche difficile, parfois délicate, qui comporte un certain nombre de **défis**;
 - même les parents soi-disant « difficiles » possèdent des **traits de personnalité positifs** qui méritent d'être soulignés par l'enseignant;
 - **les parents**, tout comme **les enseignants**, représentent des **groupes hétérogènes**;
 - pour **favoriser la collaboration et la communication** avec les parents, il importe de prendre en compte :
 - la perception qu'a le parent de son **rôle éducatif**;
 - le **sentiment de compétence** du parent;
 - les **occasions** de collaboration et de communication.

3. Quelques principes de base d'une communication école-famille efficace (*Suite*)

- Des défis particuliers en maternelle 4 ans temps plein en milieu défavorisé.
 - Identifier **les moyens de communication les plus adaptés** pour les communications avec des parents qui ne **maîtrisent pas suffisamment la langue française**.
 - **Être conscient de ses préjugés** et des préjugés des autres personnes qui travaillent auprès des enfants et de leurs familles.
 - **Connaître et respecter** les familles au regard de **leurs réalités**.



3. Quelques principes de base d'une communication école-famille efficace (*Suite*)

- Des défis particuliers en maternelle 4 ans temps plein en milieu défavorisé.
 - Échanger avec les familles afin de tenter de **réduire l'écart entre nos perceptions et nos valeurs respectives à l'égard de l'école**, favoriser une **compréhension partagée** de l'environnement socio-éducatif et de la réussite scolaire.
 - Travailler « **avec** » le parent plutôt que « **pour** » le parent.
 - **Travailler à partir des forces des parents et des enfants (compétences)** plutôt qu'à partir de leurs faiblesses (incompétences).
 - Travailler de concert avec les **organismes communautaires**.



4. Des pistes d'intervention

4. Des pistes d'intervention

- Quelques pistes d'intervention pour favoriser une communication harmonieuse et efficace :
 - Établir une **relation de confiance** avec les parents le plus tôt possible en début d'année, voire avant le début de l'année.
 - **Inviter, solliciter les parents à communiquer** avec l'enseignant ou l'école et à participer au suivi scolaire de leur enfant à la maison et à l'école.
 - **Offrir des modalités de communication** et de collaboration qui facilitent leur participation (transport, garderie, interprète...).
 - Les accueillir chaleureusement, les faire se **sentir bienvenus à l'école**.
 - Définir et **clarifier les rôles respectifs** des parents et des enseignants (ou de l'école).
 - **Valoriser les parents** dans leur rôle éducatif.
 - Les aider à **comprendre le fonctionnement** et les attentes de l'école.

4. Des pistes d'intervention (*Suite*)

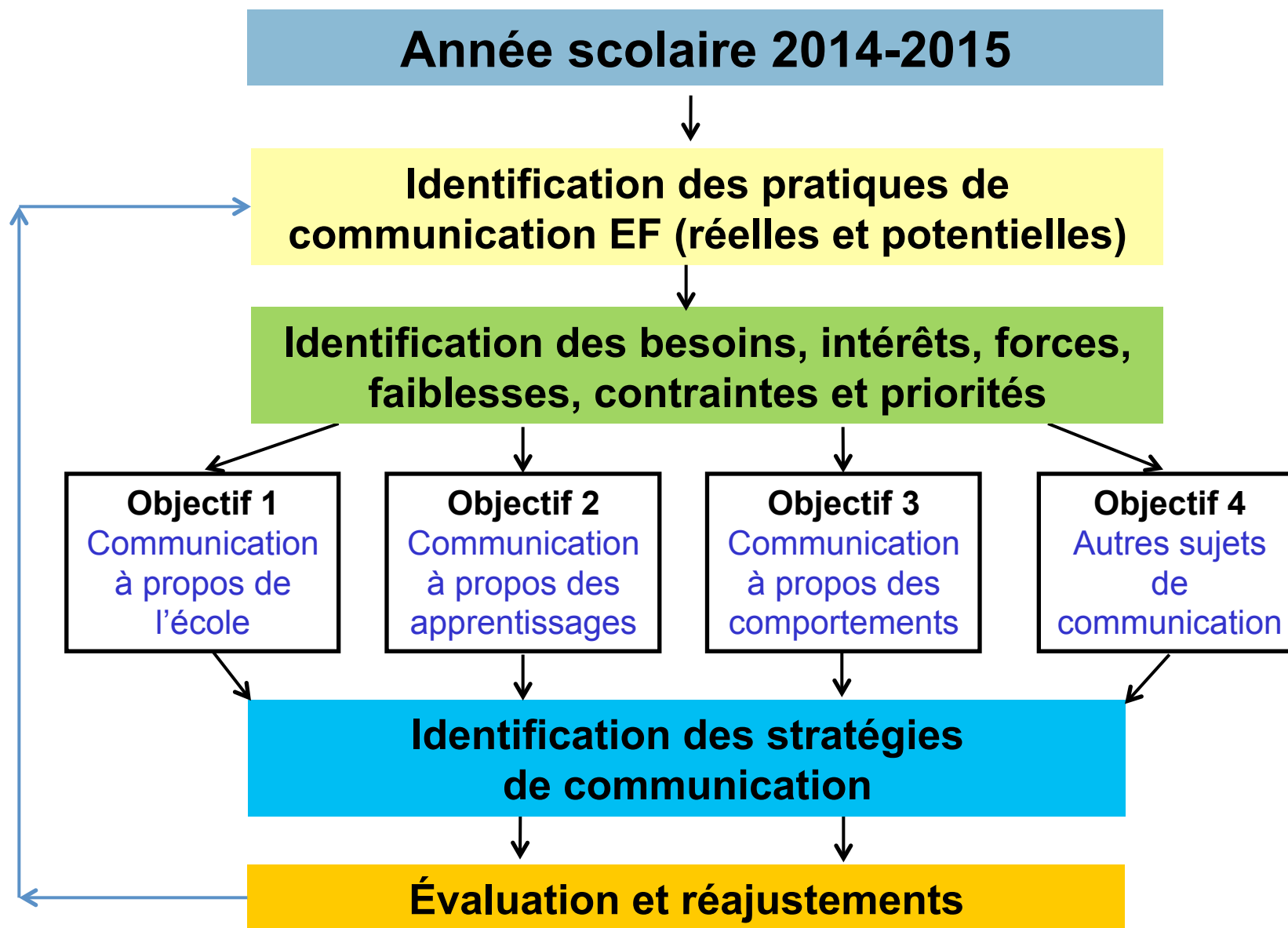
- Quelques pistes d'intervention pour favoriser une communication harmonieuse et efficace
 - Lors de situations difficiles, **donner espoir** aux parents, fixer des **objectifs réalistes**, les aider à trouver des **ressources**.
 - **Reconnaître les compétences des parents**, les considérer comme étant des alliés complémentaires à l'école.
 - **Communiquer des messages positifs** aux parents à propos de leur enfant, ne pas communiquer avec eux uniquement lorsqu'il y a un problème.
 - Élaborer un **plan d'action annuel** de classe ou d'école sur la communication école-famille.

4. Des pistes d'intervention (*Suite*)

- **Établir une planification annuelle de la communication école-famille**
 - pour la classe
 - pour l'école
- Fixer des objectifs de communication pour l'ensemble des parents (objectifs collectifs).
- Fixer des objectifs de communication pour certains parents (objectifs individuels).



Modèle de planification de la communication école-famille (EF)



4. Des pistes d'intervention (Suite)



Un plan en 10 étapes :

1. Identifier vos pratiques de communication école-famille réelles.
2. Identifier vos pratiques de communication école-famille potentielles.
3. Identifier vos besoins, intérêts, forces, faiblesses, contraintes et priorités.
4. Identifier les besoins, intérêts, forces, faiblesses, contraintes et priorités des parents.
5. Identifier les besoins, intérêts, forces, faiblesses, contraintes et priorités des élèves.
6. Établir des objectifs de communication sur divers sujets (l'école, les apprentissages et les comportements des élèves, les ressources communautaires, etc.).
7. Planifier des stratégies de mise en œuvre de votre plan en matière de moyens, de moments, de ressources, etc.
8. Identifier des moyens d'évaluer l'atteinte de vos objectifs.
9. Réaliser votre plan d'action.
10. Évaluer les résultats et dégager des pistes de réajustement.

Identification des pratiques de communication EF (réelles et potentielles)

- Faire l'inventaire des pratiques de communication école-famille réelles et potentielles de l'enseignant et de l'école en précisant...
 - les lieux où se déroulent les communications (école, maison, communauté);
 - les situations et sujets des communications;
 - les personnes impliquées dans les communications;
 - les moyens de communication utilisés;
 - les moyens de communication qui pourraient être utilisés.
- Exemples de moyens ou d'outils de communication :
 - la rencontre d'information;
 - la pochette « messenger »;
 - le calendrier du mois;
 - l'agenda;
 - les communiqués hebdomadaires;
 - les feuilles de route;
 - les appels téléphoniques;
 - les rencontres improvisées;
 - les rencontres de bulletins;
 - les présentations de projets ou activités spéciales;
 - les courriels ou le site web de l'école, etc.

Identification des besoins, intérêts, forces, faiblesses, contraintes et priorités

- Établir un portrait de la situation en matière de besoins, intérêts, forces, faiblesses, contraintes et priorités des divers acteurs afin d'en tenir compte dans les stratégies de communication.

	Enseignant	Élèves	Parents
Besoins			
Intérêts			
Forces			
Faiblesses			
Contraintes			
Priorités			

Objectif 1

Communication
à propos de
l'école

Objectif 2

Communication
à propos des
apprentissages

Objectif 3

Communication
à propos des
comportements

Objectif 4

Autres sujets
de
communication

- **Fixer un ou des objectifs de communication liés...**
 - à l'école (le fonctionnement, les activités sociales, les sorties éducatives, etc.);
 - aux apprentissages ou au développement des élèves;
 - aux comportements des élèves;
 - à tout autre sujet de communication.
- **Fixer des objectifs...**
 - collectifs;
 - individuels;
 - pour la classe;
 - pour l'école.



Identification des stratégies de communication

- Identifier des stratégies de communication pour la classe ou pour l'école pour chacun des objectifs.
 - Quels types de situations de communication (collectives ou individuelles, formelles ou informelles, unidirectionnelles ou bidirectionnelles)?
 - Quels moyens de communication (agenda, appel téléphonique, courriel, journal de l'école; etc.)?
 - Quelle fréquence de communication?
 - Des informations sur quels sujets? Etc.

Exemple	Objectif 1 École	Objectif 2 Apprentissage/ Développement	Objectif 3 Comportement
Informations à transmettre	Sortie éducative		
Type de situation	Collective, formelle et communication bidirectionnelle		
Moyen de communication	Lettre et rencontre collective		
Fréquence de communication	4 (début d'année, trois semaines avant la sortie, deux jours avant la sortie, après la sortie)		

Évaluation et réajustements

- Identifier des indicateurs pour évaluer la communication selon les objectifs visés.
- Par exemple, pour les objectifs qui concernent...
 - l'école : commentaires, sondage, observations, etc.
 - les apprentissages ou le développement de l'enfant : programme du MELS
 - les comportements de l'enfant : observations
- Évaluer l'atteinte des objectifs au regard des indicateurs.
- Identifier des pistes de réajustement à court, moyen ou long terme pour la classe et l'école.
- Revoir les pratiques de communication école-famille au sein de la classe et de l'école.
- Pour une plus grande cohérence, **établir un cadre de référence des bonnes pratiques de communication au sein de l'école.**

5. Conclusion

5. Conclusion

- **La communication est à la base** de la collaboration et des relations entre l'école et les familles. Bien que l'école y joue un rôle important, il s'agit d'**une responsabilité partagée entre les acteurs concernés**.
- Pour une plus grande cohérence et efficacité, il importe d'inscrire les actions de communication dans une démarche globale d'école, d'où l'intérêt d'élaborer un **cadre de référence des bonnes pratiques de communication** ainsi qu'une **planification annuelle de la communication école-famille** au sein de l'école.
- **La communication avec les parents des enfants de la maternelle 4 ans à temps plein en milieu défavorisé** ne se distingue pas des communications avec les parents des autres ordres d'enseignement ou écoles. Cependant, à certains égards, elle **comporte des défis** plus grands que ceux d'autres milieux qui vivent dans de meilleures conditions.
- **Une communication régulière et harmonieuse** entre l'école et les parents (et les enfants) contribue au bien-être de tous et, ultimement, à la réussite scolaire.



6. Références et ressources

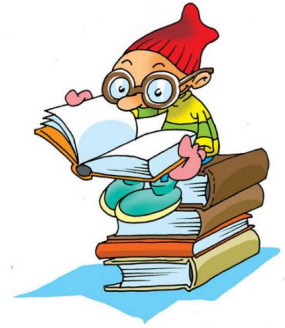
6. Références et ressources



Les références utilisées ou complémentaires

- Berger, E. H. (2008). *Parents as partners in education. Families and schools working together*. Upper Saddle River, N.J.: Pearson/Merrill Prentice Hall.
- Bouve, C. (2005). « Relations parents-professionnels dans les crèches collectives : une analyse du point de vue des parents », dans S. Rayna et G. Brougère (Eds.), *Accueillir et éduquer la petite enfance. Les relations entre parents et professionnels*, Lyon, Institut national de recherche pédagogique, p. 99-114.
- Comuntzis-Page, G. (1996). *Critical issue: Creating the school climate and structures to support parent and family involvement*, Retrieved November 9, 2004, from <http://www.ncrel.org/sdrs/areas/issues/envrnmnt/famncomm/pa300.htm>
- Deslandes, R. et Jacques M. (2004). « Relations famille-école et l'ajustement du comportement socioscolaire de l'enfant à l'éducation préscolaire », *Éducation et francophonie*, 32 (1), p. 172-200.
- Gervais, M. (1995). « La collaboration entre la famille et l'école : quelles attitudes et quelles stratégies privilégier? », *Vie pédagogique*, 93 (mars-avril), p. 26-28.
- Goupil, G. (1997). *Communications et relations entre l'école et la famille*, Montréal, QC, Chenelière / McGraw-Hill.
- Hoover-Dempsey, K.V. et Sandler, H.M. (1997). « Why do parents become involved in their children's education? », *Review of Educational Research*, 67 (1), p. 3-42.
- Kanouté, F. (2006). « Point de vue de parents de milieux défavorisés sur leur implication dans le vécu scolaire de leur enfant », *Interactions*, 9 (2), p. 17-38.

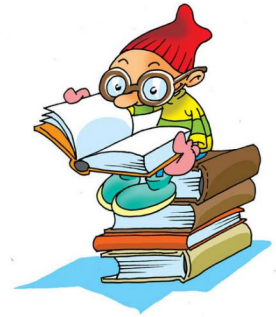
6. Références et ressources (Suite)



Les références utilisées ou complémentaires

- Larivée, S. J. (2013). « La conciliation école-famille : une avenue pour favoriser la coéducation et l'implication parentale », dans N. Trépanier (dir.), *Plaidoyer pour une école communautaire/Making a case for community school*, Montréal, QC, Éditions Nouvelles, p. 171-204.
- Larivée, S. J. (2011). « L'établissement de relations école-famille collaboratives et harmonieuses : des obstacles, des enjeux et des défis », dans L. Portelance, C. Borges et J. Pharand (dir.), *La collaboration dans le milieu de l'éducation. Dimensions pratiques et perspectives théoriques*, Québec, QC, PUQ, p. 161-180.
- Larivée, S. J. (2010). « La collaboration école-famille au Québec : quels sont les types d'implication privilégiés par les parents d'enfants au préscolaire? » dans G. Brougère (dir.), *Parents, pratiques et savoirs au préscolaire*, Bruxelles : Peter Lang, p. 187-208.
- Larivée, S. J. et B. Terrisse (2010). « Jeu et apprentissage à la maternelle : entre finalités, intentions et pratiques éducatives », dans J. Bédard et G. Brougère (dir.), *Le ludique : contexte de production, de transmission ou d'appropriation ou des savoirs?*, Sherbrooke, QC, Éditions du CRP, p. 83-102.
- Larivée, S. J. (2010). « Communiquer et collaborer avec les parents dès le préscolaire », dans C. Raby et A. Charron (dir.), *Intervenir au préscolaire pour favoriser le développement global de l'enfant*, Montréal, QC, Éditions CEC, p. 35-46.
- Terrisse, B., Larivée, S. J. et Kalubi, J.C. (dir.) (2008). « Éducation et soutien à la parentalité : les attentes des parents », numéro thématique, *Revue internationale de l'éducation familiale* (Éditions l'Harmattan).

6. Références et ressources (Suite)



Les références utilisées ou complémentaires

- Larivée, S. J. (2008). « Collaborer avec les parents : portrait, enjeux et défis de la formation des enseignants au préscolaire et au primaire », dans E. Correa et C. Gervais (dir.), *Les stages en formation à l'enseignement. Pratiques et perspectives théoriques*, Québec, Presses de l'Université du Québec, p. 219-247.
- Larivée, S. J. et F. Larose, (2003). « La maternelle 4 ans : une mesure d'intervention éducative précoce visant l'adaptation scolaire et sociale », *Revue Préscolaire*, 41 (2), p. 18-23.
- Pithon, G., Asdhi, C. et Larivée, S. J. (dir.) (2008). *Construire une « communauté éducative ». Un partenariat famille-école-association*, Bruxelles, De Boeck Université.
- Marsolais, A. (2004). « À l'école : des parents auxiliaires, clients, alliés, citoyens? Une histoire brève de rapports évolutifs », *Vie pédagogique*, 133, p. 15-16.
- Moreau, A., C. Maltais et Y. Herry. (2005). *L'éducation inclusive au préscolaire : accueillir l'enfant ayant des besoins particuliers*, Anjou, QC, Éditions CEC.
- Prévôt, O. (2008). « Attentes des familles à l'égard de l'école : une enquête auprès de 2492 parents », dans G. Pithon. C. Asdih et S. J. Larivée (dir.), *Construire une communauté éducative : un partenariat famille-école-association*, Belgique, Éditions De Boeck, p. 37-50.
- Turnbull, A., R. Turnbull, E. Erwin et L. Soodak (2006). *Families, professionals, and exceptionality. Positive outcomes through partnership and trust*, Upper Saddle River, N.J.: Pearson/Merrill-Prentice Hall.
- Vazan, N. (1998). *Les rencontres parents-enseignants au préscolaire et au primaire*, Montréal, QC, Éditions La pensée.

6. Références et ressources (*Suite*)

Des ressources électroniques

- Répertoire d'activités. Collaboration école-famille-communauté : <http://edupsy.uqac.ca/crre/wp-content/resultats/Collab%20%C3%89cole-famille-communaut%C3%A9%20Dumoulin%20et%20al.pdf>.
- Coeuréaction : partenariats école-famille-communauté : <http://www.coeureaction.qc.ca/fr/accueil.aspx>
- Centre de transfert pour la réussite éducative du Québec (CTREQ) : <http://www.ctreq.qc.ca/>





Des questions?

Serge J. Larivée, Ph. D., professeur agrégé

Université de Montréal,

Faculté des sciences de l'éducation,

Département de psychopédagogie et d'andragogie

C.P. 6128, succursale Centre-ville

Montréal, Québec, Canada, H3C 3J7

Tél.: 514 343-2065

Courriel: serge.j.larivee@umontreal.ca